

## 地域商業人材育成事業提出書類チェックシート

提出日                      年                      月                      日

	チェック欄	提出書類	提出部数	
申請書類	■	① 申請書類 平成27年度地域商業人材育成事業申請書【必須】	正本1部 副本1部	
	■	② 別紙1 事業計画書【必須】	正本1部 副本1部	
	■	③ 別紙2 経費配分書【必須】	正本1部 副本1部	
	■	④ 別紙3 事業スケジュール【必須】	正本1部 副本1部	
	チェック欄	添付書類(任意様式)		提出部数
	■	⑦ その他 添付資料	定款、規約 【商店街振興組合、事業協同組合、一般社団法人、NPO法人、任意団体は必須】	2部
	■		組織図 【商店街振興組合、事業協同組合、一般社団法人、NPO法人、任意団体は必須】 代表者、役員、構成員及び事務局体制を記載したもの	2部
	■		決算書 【商店街振興組合、事業協同組合、一般社団法人、NPO法人、任意団体は必須】 原則2期分の決算書類、但し成立から1年未満の場合は不要。2年未満の場合は1期分	2部
	■		収支予算書 【商店街振興組合、事業協同組合、一般社団法人、NPO法人、任意団体は必須】 形式は任意	2部
	■		その他事業を具体的に説明する資料、商店街の概況等を説明する資料等 【任意】 (※整備する施設等の概要、図面、パンフレット等)	2部

※1 申請書類に不備のある場合は、受付できない場合がありますのでご注意ください。

※2 申請書類の用紙の大きさはA4版片面印刷とします。  
冊子や写真、図面等について、A4版片面印刷での提出が難しい場合、原本2部の提出をお願いします。

※3 上記以外にも審査に当たり、書類等の提出を求める場合があります。また、原則、一度提出された書類の返却はできませんのでご了承ください。

※4 採択決定に係る審査は、提出された申請書類による書面審査及びヒアリング等によって行います。  
申請書類(添付資料を含むすべての書類)は、事業内容等について、可能な限り具体的に記載してください。

平成 年 月 日

島根県中小企業団体中央会

会長 杉谷 雅祥 殿

申請者名 ○○商店街協同組合

住 所

代表者氏名 理事長 ○○○○

印

平成27年度 地域商業人材育成事業申請書

事業計画書

(1) 申請者

名称	〇〇商店街振興組合			
所在地	登記上の住所を記載して下さい			
代表者 (役職・氏名)	代表理事 〇〇〇〇 (フルネームで記載して下さい)			
担当者 (担当部署・役職名)	事務局 総務課 〇〇〇〇 (フルネームで記載して下さい)			
担当者連絡先 (電話番号・FAX番号)	TEL: 〇〇〇〇-××-△△△△ FAX: ××××-△△-〇〇〇〇 (市外局番から記載して下さい)			
(メールアドレス)	0000@.....or.jp	人員体制	役員	5人 (うち常勤 1人)
組合員の数	25名		職員	2人 (うち常勤 2人)
商店街を構成する店舗数	30店舗 (内非会員5店舗)			
主な実施事業	・組合が所有するアーケード、防犯カメラ等の管理・商店街の集客力向上のための、イベント等の実施・組合員の販売促進のためにするスタンプ事業・組合員の経営資質向上のための研修会、先進商店街等の視察実施			

事業計画書

(2) 事業計画

実施事業名	〇〇商店街経営力強化支援事業（事業名に制約はありませんが、取組内容に合致した事業名で記載下さい）
事業実施場所 （商店街名、商業地域名等）	当商店街区内 視察先：〇〇商店街（〇〇県〇〇市）←先進地視察を実施される場合に記載して下さい
商店街、商業地域等の概況 （特徴、立地、店舗構成、来街者の概況等）	【特徴】当商店街は、江戸時代末期に自然発生的に誕生した商店街であり、いわゆる老舗と言われる店舗が多い。20年前は50店舗を超える店があったが、経営難、後継者難により廃業が相次ぎ現在は30店舗となっている。【立地】人口1万人の中山間地域に立地しており、店舗の集積密度は薄い幹線道路上、2kmに亘り30店舗が点在している。近隣に大手ドラッグストアがH25年4月にオープンした。【店舗構成】30店舗中、食料品店8店舗、衣料品店7店舗、生花店3店舗、飲食店10店舗、ガソリンスタンド2店舗で構成。【来街者の状況】客層は高齢者が8割を占めており、来店手段はほとんどが車である。来店者数は平日が圧倒的に多い。
商店街組織、商業地域等における意欲ある経営者、若手リーダー、青年部、女性部等の活動	【青年部】青年部が組織化されており、会員は15名。年4回のイベントの企画・運営主体として積極的に活動している。イベント企画会議は毎月1回定期的に行っている。 【女性部】「おかみさん会」が組織化されており、会員は女性経営者、経営者の奥さん、店舗女性スタッフ30名。イベント時に、フリーマーケットや、豚汁提供等の運営を行っている。また、現在、商店街機関誌の発行に向けて検討を行っている。
【実施事業の具体的内容】	
①ワークショップ等の研究会実施【必須】	【ワークショップ】 〈メンバー〉青年部、おかみさん会、町、商工会、中央会 〈実施回数〉6回（6月、8月、10月、12月、1月、2月） 〈実施場所〉商工会会議室 〈開催時間〉18:00～20:00 〈内容〉参加メンバーによる、個店の経営力向上のための、決算書の見方、商品の陳列の仕方、接客マナーの向上について、商工会指導員をファシリテーターとしてワークショップを行う。最終回には、それぞれが考えた経営力向上プランを発表する。この発表会には、商店街役員にも出席してもらう。 <b>（注）5回以上の実施が必要です。また、下記、勉強会とワークショップ等の研究会を兼ねる事も可能です。（①と②の事業を合わせ5回実施も可とします。）</b>
②専門家招聘による勉強会実施【任意】	【勉強会】 〈出席メンバー〉経営者、青年部、おかみさん会、町、商工会、中央会 〈実施回数〉1回（7月） 〈実施場所〉ホテル〇〇 〈講師〉〇〇商店街振興組合〇〇理事長を予定（〇〇県〇〇市） 〈テーマ〉個店の売上に繋がる販促イベントについて
③先進地視察【任意】	〈視察先〉〇〇商店街（〇〇県〇〇市） 〈視察時期〉平成27年11月中旬 〈視察メンバー〉青年部、おかみさん会メンバーから10名程度 〈視察テーマ〉個店の売上に繋がる販促イベント実施商店街のノウハウを吸収する 〈視察方法〉バス借り上げにより、日帰りの日程で実施。視察及び商店街役員との意見交換を行う予定。 〈報告〉各自レポートを作成し、2月のワークショップ最終回にて、報告を行う。
④個店経営力強化事業【任意】	個店経営力強化については、ワークショップにより研究会を行う事としており、本項目との重複実施となる。
⑤地域商業維持に資する事業【任意】	〈目的〉地域生活者に当商店街を識ってもらう。 〈方法〉青年部、おかみさん会から編集委員を選定し、6月から毎月1回編集委員会を行い、掲載内容を検討。内容決定後、地元印刷会社に予算の範囲で、印刷・製本を依頼する。
事業実施により、期待される成果	ワークショップの実施により、個店の経営力向上に繋がり、商店街全体の活性化に波及する。また、商店街活性化に必要な人材とされる「若者」と「女性」の育成が期待できる。併せて、勉強会や先進商店街視察により、個店の売上増に繋がる販促イベント実施ノウハウを得る事が出来、商店街組織としての一体性が高まり、より強固な組織体制の構築が期待できる。
再委託の有無	・有 ○・無
事業期間	H27 年 5 月 ～ H28 年 2 月

## 経費配分書

【経費】

【単位：円】

費目		金額	積算根拠		
			中央会負担分	自己負担分	
謝金	講師謝金	100,000	100,000		〈勉強会〉 〇〇商店街理事長 @50,000円×2時間×1回
	専門家謝金				
旅費	講師・専門家旅費	50,000	50,000		〇〇市～〇〇町往復JR運賃
	実施団体構成員旅費				
管理費	会議費	140,000		140,000	@500円×7回×40人
	会場借料	44,000	24,000	20,000	〈ワークショップ〉 @4,000円×6回 〈勉強会〉 @20,000円×1回
	通信運搬費	200		200	講師依頼状、礼状発送費 @100円×2回
	バス借上料	50,000	50,000		〇〇商店街視察 〇〇交通中型バス借上料
	借料・損料				
	資料費				
	消耗品費				
	印刷費	76,000	76,000		商店街マップ印刷製本費 (株)〇〇印刷
	その他経費				
合計	460,200	300,000	160,200	中央会負担金額は30万円を上限とします。	

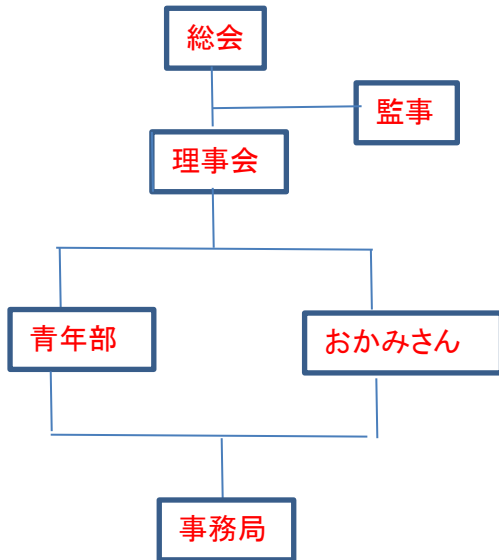
(注) 中央会負担分と自己負担分が請求・領収書等で明確に区分出来るようにして下さい。

その他経費は、対象外の経費を自己負担の欄に計上して下さい。再委託の場合も同様となります。

## 事業スケジュール(注)事業計画書の内容との整合性にご注意下さい

実施期間		実施内容	
		ワークショップ等研究会実施【必須事業】	その他事業実施【任意事業】
5月	上旬		
	中旬	説明会出席(松江)	
	下旬	ワークショップ開催案内	
6月	上旬	第1回ワークショップ	
	中旬		
	下旬		商店街マップ編集委員会
7月	上旬		
	中旬	勉強会	
	下旬		商店街マップ編集委員会
8月	上旬	第2回ワークショップ	
	中旬		
	下旬		商店街マップ編集委員会
9月	上旬		
	中旬		
	下旬		商店街マップ編集委員会
10月	上旬	第3回ワークショップ	
	中旬		
	下旬		商店街マップ編集委員会
11月	上旬		
	中旬		先進商店街視察
	下旬		商店街マップ編集委員会
12月	上旬	第4回ワークショップ	
	中旬		
	下旬		商店街マップ編集委員会
1月	上旬	第5回ワークショップ	
	中旬		
	下旬		商店街マップ編集委員会
2月	上旬		商店街マップ完成
	中旬	第6回ワークショップ(成果発表)	
	下旬	事業終了(支払完了)	
3月	上旬	報告書作成・提出	
	中旬	↓	
	下旬		

組織図例



組合員名簿

	店舗名	代表者名	業種	役員
1				理事長
2				
3				
4				副理事長
5				
6				理事
7				理事
8				
9				
10				
11				
12				理事
13				
14				
15				
16				監事
17				
18				

青年部名簿

	店舗名	代表者名	業種	役員
1				
2				部長
3				
4				理事
5				理事
6				
7				監事
8				
9				
10				
11				
12				
13				
14				
15				

おかみさん会名簿

	店舗名	代表者名	業種	役員
1				
2				
3				
4				
5				
6				会長
7				
8				
9				
10				
11				監事
12				
13				
14				
15				